

# XTRACK 4S / UTV T4S TRANSFER KIT (RS)

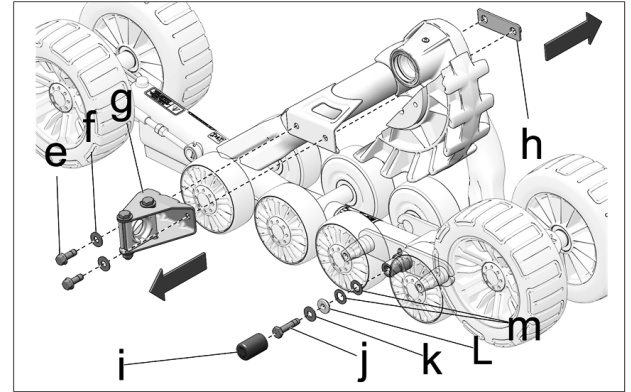
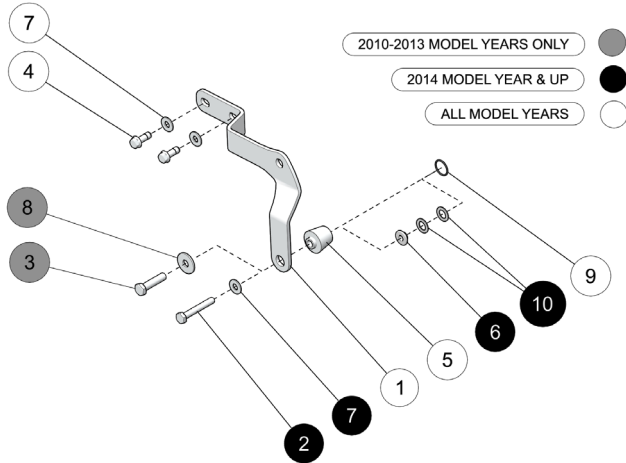
P/N 5500-00-0200



Application: REAR XTRACK 4S / UTV T4S TRACK SYSTEM

Please keep this instruction sheet for future reference or parts ordering information.

## Kit Contents:

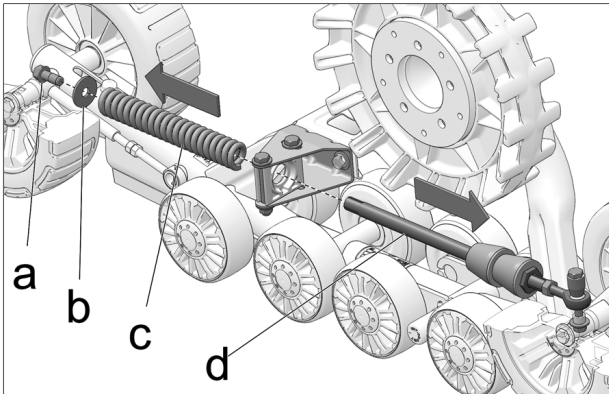


- 1.2 Uninstall anti-rotation mounting brackets (g) by removing bolts (e), washers (f), and back plate (h).
- 1.3 Remove dust caps (i) from the Stabilizer assemblies and then remove bolts (j), washers (k), tandem bushings (L) and thrust washers (m).

Ref	Part description	Qty
1-A	LH, bracket anti-rotation (RS) UTV 4S	1
1-B	RH, bracket anti-rotation (RS) UTV 4S	1
2	HCS, M10-1.5X70, 10.9, ZP, DIN931	2
3	HCS, M12-1.75X50, 10.9, ZP, DIN933	2
4	HFSCS, M10-1.5X30, 10.9, ZP, TL, DIN 6921	4
5	Bushing, anti-rotation UTV (RS)	2
6	Tandem bushing	2
7	W, 7/16X1.0X0.072, 8, ZP, USS	6
8	W, 37.4X13X3, ZP, DIN 9021	2
9	O-ring 26 x 29 x1.5	2
10	TW, 1X0.625X0.062	4

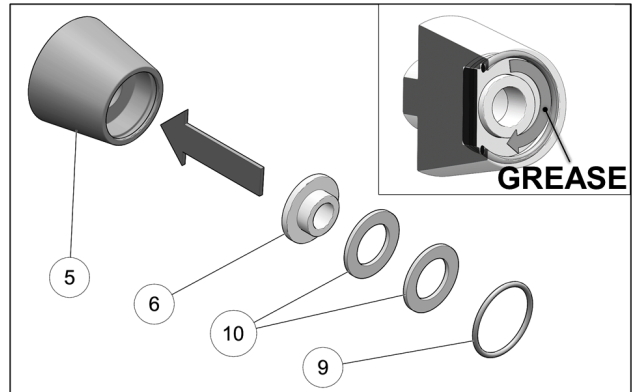
\*\* For model years 2010 to 2013, go to section 3. \*\*

## 1- Removal of existing parts (MY2014 & +)



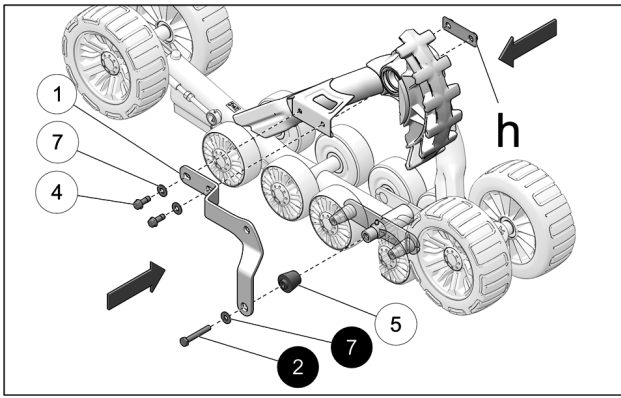
- 1.1 Remove stabilizing arm from anti-rotation mounting bracket by first removing M12 bolt (a) at end of stabilizing arm assembly. Next, remove washer (b), spring (c) and stabilizing rod (d) from anti-rotation mounting bracket.

## 2- Installation of new parts (MY2014 & +)



- 2.1 Install tandem bushing (6), and thrust washers (10) in the spacer bushing (5). Apply a thin layer of grease between the components. Next, install the O-ring (9) in the spacer bushing groove. Apply grease to the inside of the bushing and on O-ring. Apply 0.5 to 1 cc of grease all around.

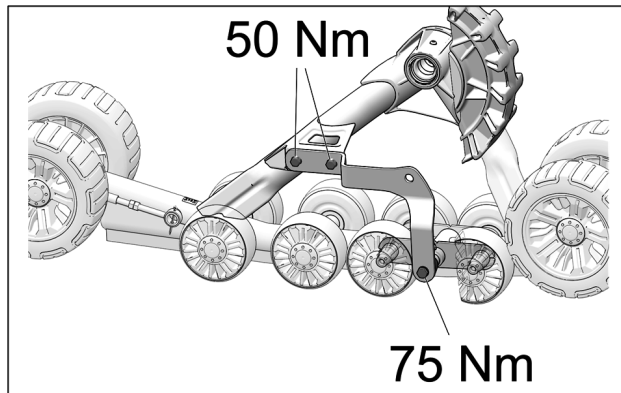
**NOTE:** Refer to the "Lubrication" section of the *User Manual*.



2.2 Insert the assembled spacer bushing (5) on the stabilizer shaft's end. Install the RS anti-rotation bracket (1) over the anti-rotation bushing and secure it by using the M10x70 mm bolt (2) and washer (7). Do not tighten the assembly completely yet.

**NOTE:** Use of a threadlocker is recommended (Red Loctite 262 or equivalent).

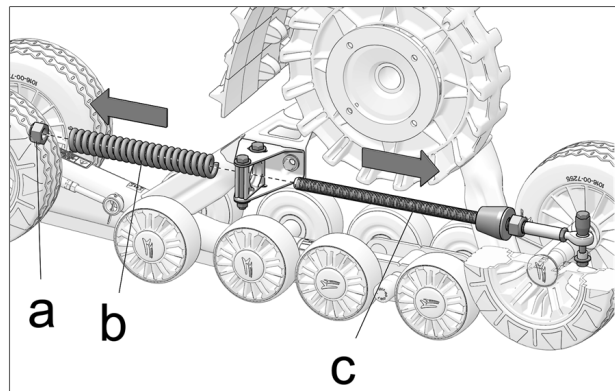
2.3 Attach the other end of the RS anti-rotation bracket to the frame with the two M10x30 mm bolts (4), washers (7) and the original back plate (h).



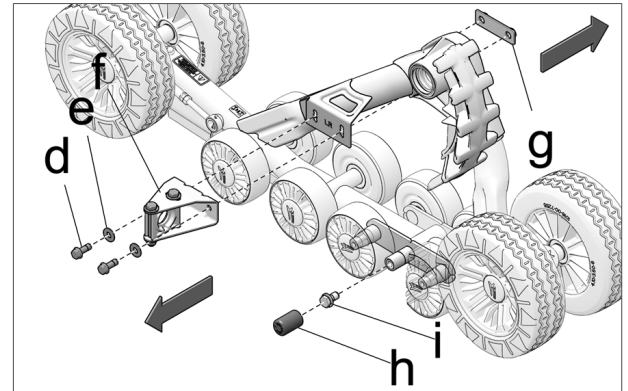
2.4 Tighten first the stabilizer assembly bolt (2) to 75 Nm (55 lb-ft) of torque and then bracket mounting bolts (4) to 50 Nm (37 lb-ft) of torque.

2.5 Go to step 4.5

### 3- Removal of existing parts (MY2010-2013)



3.1 Remove stabilizing arm from anti-rotation mounting bracket by first removing M20 bolt (a) at end of stabilizing arm assembly. Next, remove spring (b) and stabilizing rod (c) from anti-rotation mounting bracket.

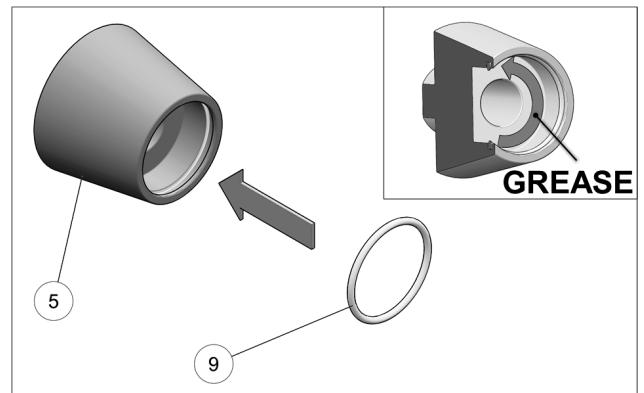


3.2 Uninstall anti-rotation mounting brackets (f) by removing bolts (d), washers (e), and back plate (g).

3.3 Remove dust caps (h) from the Stabilizer assemblies and then remove bolts (i).

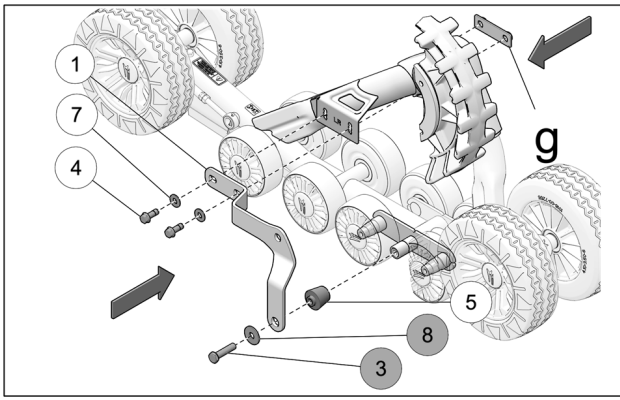
**NOTE:** Before securing the new anti-rotation bracket on the frame, lubrication of the stabilizer assembly should be performed. Refer to the "Lubrication" section of the *User Manual*.

### 4- Installation of new parts (MY2010-2013)



4.1 Assemble the O-ring (9) with the spacer bushing (5). Grease the inside of the bushing and the O-ring. Apply 0.5 to 1 cc of grease all around.

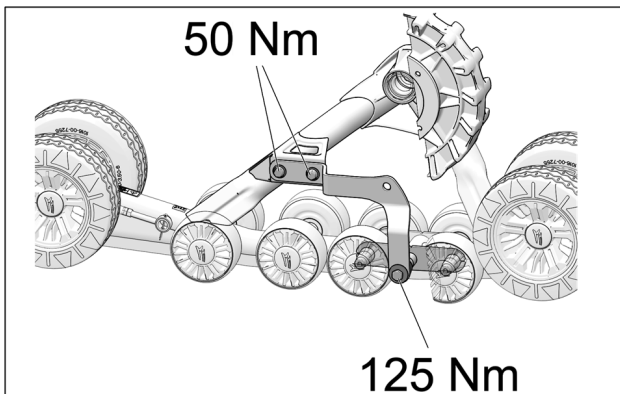
**NOTE:** Refer to the "Lubrication" section of the *User Manual*.



- 4.2 Insert the assembled spacer bushing (5) on the stabilizer shaft's end. Install the RS anti-rotation bracket (1) over the anti-rotation bushing and secure it by using the M12x50 mm bolt (3) and washer (8). Do not tighten the assembly completely yet.

**NOTE:** Use of a threadlocker is recommended (Red Loctite 262 or equivalent).

- 4.3 Attach the other end of the RS anti-rotation bracket to the frame with the two M10x30 mm bolts (4), washers (7) and the original back plate (g).



- 4.4 Tighten first the stabilizer assembly bolt (3) to 125 Nm (92 lb-ft) of torque and then bracket mounting bolts (4) to 50 Nm (37 lb-ft) of torque.
- 4.5 Modifications to the System's frames are now complete. To finalize the installation and adjustment of the System, see the **Installation Guidelines** included in the Transfer Kit.

# ENS. DE TRANSFERT - XTRACK 4S / UTV T4S (SR)

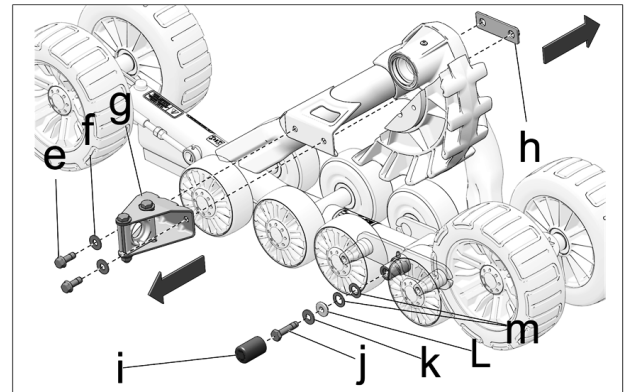
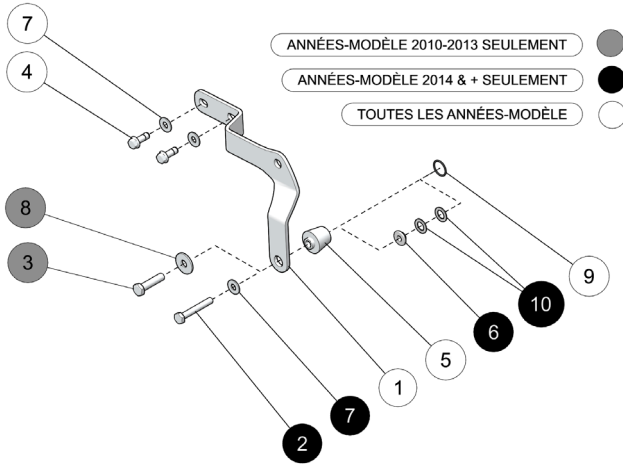
N/P 5500-00-0200



Application : SYSTÈME DE TRACTION ARRIÈRE XTRACK 4S / UTV T4S

Veillez conserver ce feuillet d'installation pour vous y référer ou commander des pièces.

L'ensemble contient:

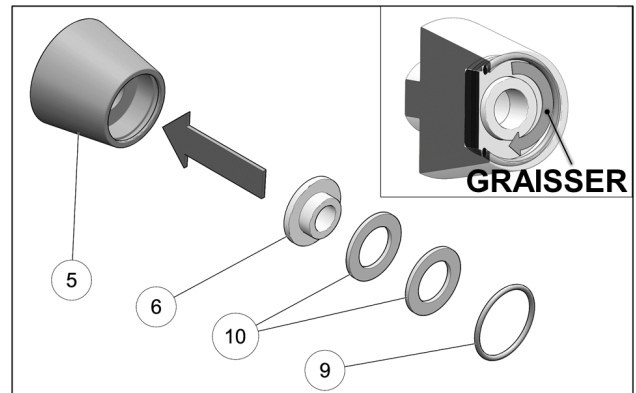


1.2 Retirer les boulons (e), rondelles (f), plaques de fixation arrière (h) pour démonter les supports de bras antirotation (g) installés aux châssis arrière du système.

1.3 Retirer les capuchons (i) des Stabilisateurs et démonter les boulons de fixation (j), rondelles (k), coussinets tandem (L) et rondelles d'usure (m).

Réf	Description	Qté
1-A	Ancrage anti-rotation gauche (SR) UTV 4S	1
1-B	Ancrage anti-rotation droit (SR) UTV 4S	1
2	HCS, M10-1.5X70, 10.9, ZP, DIN931	2
3	HCS, M12-1.75X50, 10.9, ZP, DIN933	2
4	HFSCS, M10-1.5X30, 10.9, ZP, TL, DIN 6921	4
5	Coussinet, anti-rotation UTV (SR)	2
6	Coussinet Tandem	2
7	W, 7/16X1.0X0.072, 8, ZP, USS	6
8	W, 37.4X13X3, ZP, DIN 9021	2
9	Joint torique 26 x 29 x 1.5	2
10	TW, 1X0.625X0.062	4

## 2- Installation des nouvelles pièces (2014 & +)



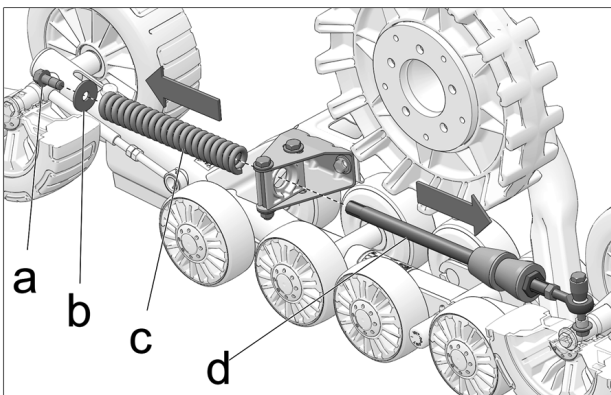
2.1 Assembler le coussinet tandem (6) et les rondelles d'usure (10) au coussinet espaceur (5). Appliquer une légère couche de graisse entre chacune des composantes. Assembler ensuite le joint torique (9) à la rainure du coussinet espaceur. Graisser ensuite l'intérieur du coussinet et le joint torique; appliquer 0.5 à 1 cc de graisse sur toute la circonférence.

**NOTE:** Référez-vous à la section « Lubrification » du *Manuel de l'utilisateur*.

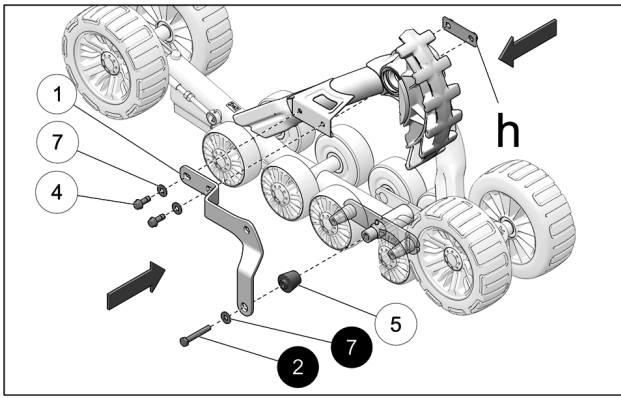
## INSTALLATION

\*\* Pour les années-modèles 2010-2013, aller à la section 3. \*\*

### 1- Démontage des pièces en place (2014 & +)



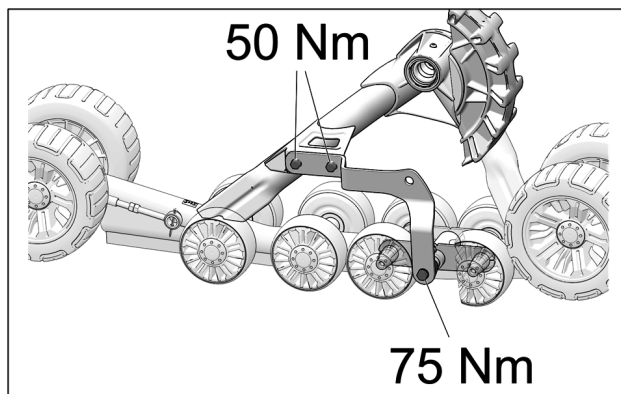
1.1 Retirer le bras stabilisateur du châssis; dévisser le boulon M12 (a) à l'extrémité du bras, retirer la rondelle (b), retirer ensuite le ressort (c) et le bras stabilisateur (d) de l'ancrage anti-rotation.



2.2 Insérer le coussinet assemblé (5) à l'embout des stabilisateurs. Positionner l'ancrage anti-rotation SR (1) au coussinet et fixer l'ancrage en place en utilisant le boulon M10x70 mm (2) et la rondelle (7) fournis dans l'ensemble de transfert. Ne pas serrer complètement le boulon.

**NOTE:** L'utilisation d'une pâte de blocage des filets est recommandée (Loctite rouge 262 ou équivalent).

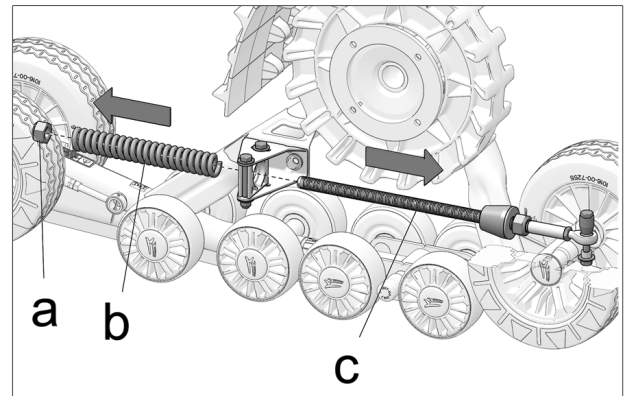
2.3 Fixer l'autre extrémité de l'attache anti-rotation SR au châssis à l'aide des deux boulons M10x30 mm (4), des rondelles (7) et la plaque de fixation arrière (h) d'origine.



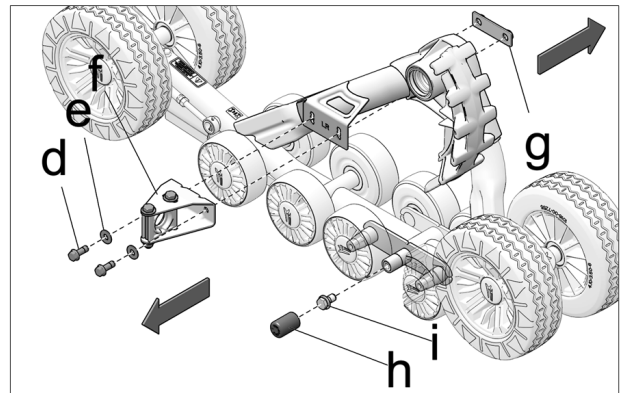
2.4 Serrer d'abord le boulon de fixation de l'ancrage au stabilisateur (2) à un couple de 75 Nm [55 lb-pi] et ensuite les boulons de fixation de l'ancrage anti-rotation (4) au châssis à un couple de 50 Nm [37 lb-pi].

2.5 Aller à l'étape 4.5

### 3- Démontage des pièces en place (2010-13)



3.1 Retirer le bras stabilisateur du châssis; dévisser l'écrou M20 (a) à l'extrémité du bras et retirer ensuite le ressort (b) et le bras stabilisateur (c) de l'ancrage antirotation.

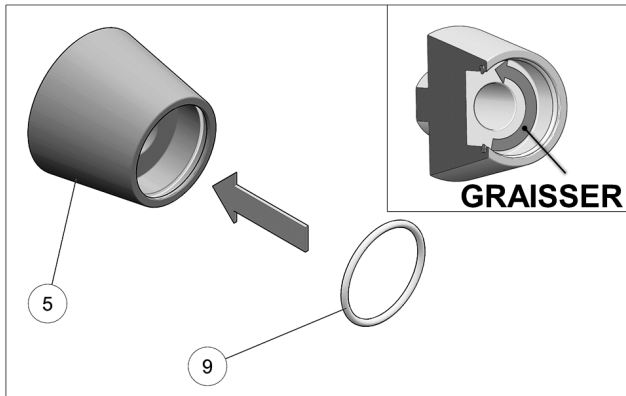


3.2 Retirer l'ancrage anti-rotation (f) du châssis; dévisser et retirer les boulons de fixation (d) et les rondelles (e). Retirer ensuite la plaque de fixation arrière (g) et l'ancrage anti-rotation (f) du châssis.

3.3 Retirer le capuchon (h) et démonter le boulon de fixation (i) de l'ensemble stabilisateur.

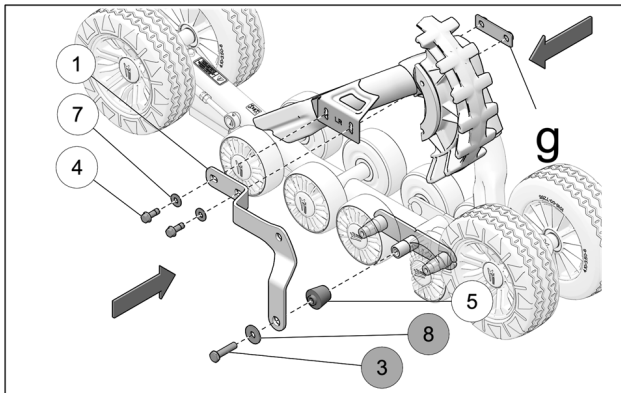
**NOTE:** Il est recommandé de graisser l'assemblage des stabilisateurs avant d'installer le nouvel ancrage anti-rotation sur le châssis. Référez-vous à la section « Lubrification » du **Manuel de l'utilisateur**.

## 4- Installation des nouvelles pièces (2010-13)



- 4.1 Assembler le joint torique (5) au coussinet (9). Graisser ensuite l'intérieur du coussinet et le joint torique. Appliquer 0.5 à 1 cc de graisse sur toute la circonférence.

**NOTE:** Référez-vous à la section « Lubrification » du *Manuel de l'utilisateur*.

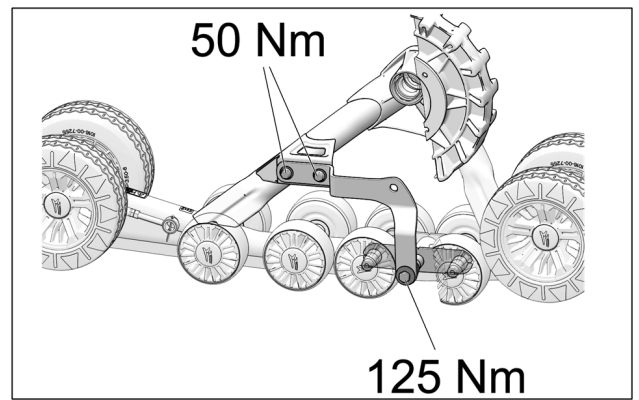


- 4.2 Insérer le coussinet assemblé (5) à l'embout des stabilisateurs. Positionner l'ancrage anti-rotation SR (1) au coussinet et fixer l'ancrage en place en utilisant le boulon M12x50 mm (3) et la rondelle (8). Ne pas serrer le boulon complètement.

**NOTE:** L'utilisation d'une pâte de blocage des filets est recommandée (Loctite rouge 262 ou équivalent).

- 4.3 Fixer l'autre extrémité de l'ancrage anti-rotation SR au châssis à l'aide des deux boulons M10x30 mm (4), des rondelles (7) et la plaque de fixation arrière (g) d'origine.

**NOTE:** Il est recommandé de graisser l'assemblage des stabilisateurs avant d'installer le nouvel ancrage anti-rotation sur le châssis. Référez-vous à la section « Lubrification » du *Manuel de l'utilisateur*.



- 4.4 Serrer d'abord le boulon de fixation de l'ancrage aux stabilisateurs (3) à un couple de 125 Nm (92 lb-pi) et ensuite les boulons de fixation de l'ancrage anti-rotation (4) au châssis à un couple de 50 Nm (37 lb-pi).
- 4.5 Les modifications des châssis du système sont maintenant terminées. Finaliser l'installation et les ajustements du système en consultant les *Directives d'installation* incluses dans l'ensemble de transfert.